

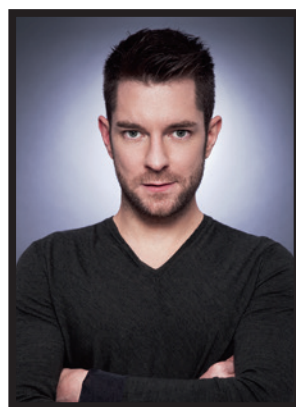
# Destino GOT TALENTS!

Un travail sobre, épuré, géométrique. Et puis un recours délibéré à la production locale. Nicolas Destino est le "nouveau" designer belge. "Union", sa dernière collection, porte haut le drapeau de nos talents. Le sien et celui des artisans.

[ Texte : Manuella Damiens ]

Dix ans, c'est le temps qu'il a fallu à Nicolas Destino depuis la sortie de ses études à Saint-Luc Tournai pour se faire un nom dans le design. Un délai classique en Belgique pour éclore dans ce domaine. "À part Ora-Ito, il y en a peu qui explosent à peine sortis de l'école", s'amuse-t-il. Une décennie, donc, pour imposer un talent et des valeurs qui offrent à ce jeune créateur mouscronnois une vitrine de choix en février : il présente sa **collection "Union" dans le cadre de Mons 2015**. Dans un climat politique éternellement tendu, son travail interpelle. Tables, horloges, luminaires... d'une façon ou d'une autre, par le choix des couleurs noir-jaune-rouge, un découpage au laser des contours du pays ou l'impression de notre emblème, les objets rendent tous hommage à la Belgique. Un sujet plutôt impactant, comme ceux de la chirurgie esthétique ou du suicide sur lesquels Nicolas Destino a également travaillé, défonctionnalisant l'objet pour lui donner une nouvelle dimension.

Depuis quelques années, le designer multiplie les expositions dans différents musées (Grand Hornu, Cinquantenaire) ou galeries. On l'a vu chez Cornette de Saint Cyr à Bruxelles, chez Pierre Bergé ou encore chez Bensimon à Paris. "Bizarrement, je travaille plus avec les Français qu'avec les Belges", dit-il. C'est pourtant à la Maison du Design qu'on le découvre jusque fin avril... Trois questions à un homme au nom prémonitoire...



## Comment définissez-vous votre travail ?

Il m'a fallu dix ans pour trouver les mots qui le qualifient. Au début, je me considérais plus comme un artiste que comme un designer. Je produisais des pièces qui se rapprochaient davantage d'une production artisanale qu'industrielle. Je me suis rapproché du design par la suite, même si la collection "Union", par exemple, est présentée en édition limitée avec généralement 10 pièces par objet.

## Vous collaborez avec de grandes enseignes comme Swarovski, H&M ou l'enseigne Columbus Café&Co. Là, on n'est moins dans le collector...

C'est vrai pour H&M qui m'a choisi pour un projet de luminaires de bureaux. Idem pour Columbus, la chaîne concurrente des Starbucks, pour laquelle j'ai réalisé du mobilier. Pour Swarovski, par contre, on se rapproche à nouveau de l'artisanat. J'ai dessiné pour eux un prix attribué par un prestigieux magazine de voyage français. Il semble d'ailleurs qu'on me trouve un certain talent pour les trophées (rires) parce que j'ai aussi réalisé l'Oscar du packaging, décerné chaque année à Paris par de grandes marques et je signerai le trophée du Festival du Film d'Amour de Mons, cette année. C'est un exercice assez intéressant.

## La collection "Union" représente la Belgique sous différentes formes. Y a-t-il une dimension politique dans votre travail ?

Pas particulièrement, il s'agit de présenter la Belgique par rapport à ce qu'elle dégage comme talent. En 2010, je représentais déjà la Wallonie dans une exposition, "Intersections", qui présentait le jeune design du Nord au Sud du pays. J'entends avant tout valoriser le savoir-faire belge, montrer que malgré la fermeture de Royal Boch, la vie continue. La collection est intégralement fabriquée en Belgique, par des sociétés qui travaillent à une échelle humaine, accessible." ■



## EN PRATIQUE

16/02 au 30/04 à la Maison du Design, 8 rue des Sœurs Noires à 7000 Mons. Du lu au ven de 9h à 17h (gratuit).  
 ► [www.nicolasdestino.be](http://www.nicolasdestino.be) / Shop online : [www.destino.be](http://www.destino.be)

1. La Chaise Belge. MDF laqué, polyméthacrylate de méthyle. 102 cm x 42 cm x 45 cm. 10 exemplaires. 2. La Commode Royale. Acier peint epoxy et MDF laqué. 105 cm x 150 cm x 37 cm. 10 exemplaires.